



LEIKSKÓLINN ÁLFABORG

STARFSÁÆTLUN 2023-2024



**STARFSÁETLUN ÁLFABORGAR
SKÓLAÁRIÐ 2023-2024**

**BLÁSKÓGABYGGÐ, SEPTEMBER 2023
LIESELOT SIMOEN
LEIKSKÓLASTJÓRI ÁLFABORGAR**

Starfsáætlun Álfaborgar
Skólaárið 2023-2024

Starfsáætlun þessi sem er vísir að skólastarfi skólaársins 2023-2024.

Leikskólinn Álfaborg
Skólavegur 13, 806 Bláskógabyggð

Sími: 480-3050

Netfang: alfaborg@alfaborgleikskoli.is

Heimasíða: <http://alfaborg.leikskolinn.is>

Opnunartími leikskólans: 8:00-17:00

© 2023, Lieselot Simoen

Starfsáætlun má ekki afrita né dreifa rafrænt nema með leyfi höfundar.

FORMÁLI

Samkvæmt lögum um leikskóla 90/2008 kemur fram í 5. mgr. 11.gr. að leikskólastjóra beri að gefa árlega út starfsáætlun leik skóla, þar sem gerð er grein fyrir starfsemi leikskólans, skóladagatali, matslista, símenntunaraætlun leikskólans og öðru sem viðkemur starfseminni. Einnig kemur fram að foreldraráð skuli fá hana afhenta til umsagnar áður en hún er staðfest af skólanefnd sveitarfélagsins. Að því búnu skuli starfsáætlunin kynnt foreldrum leikskólabarna. Þessi skýrsla hefur að geyma starfsáætlun leikskólans Álfaborgar skólaárið 2023-2024 og er hugsuð sem skýr leiðarvísir á því starfi sem fram fer í leikskólanum. Hún hefur að geyma hlutverk Álfaborgar þar sem einkunnarorð leikskólans koma fram, en þau eru:

Virðing –Vellíðan - Vinátta

Tilgangur starfsáætlunar er að gera skólaþróun leikskólans markvissa með markmiðum og umbótamiðuðu innra mati. Hún á að sýna starfsfólki, foreldrum og rekstraraðilum hvernig starf leikskólans gekk á síðasta leikskólaári og hvernig unnið verði að umbótum og nýjum verkefnum á því næsta. Breytingar eru órjúfanlegur þáttur af leikskólastarfinu. Reglulega þarf að fara yfir stöðu mála, skoða alla þætti skólastarfsins gagnrýnum augum, meta og setja sér ný markmið til að stefna að. Þetta skólaár munum við innleiða aðferðir Hugarfrelsis til að auka vellíðan í leik og starfi. Aðferðirnar sem kenndar eru í innleiðingu Hugarfrelsis byggja á aðferðafræði jákvæðrar sálfræði og núvitundar. Í leikskólanum Álfaborg er markmiðið að standa vel að faglegu starfi. Mikið er lagt upp úr því að í leikskólanum ríki góður andi, þar sem starfsmenn leikskólans geti unnið í starfsumhverfi sem er hlýtt og kærleiksríkt. Þegar starfsfólkinu líður vel þá smitar það út frá sér til barnanna og er ávísun á betri líðan þeirra.

Þessi starfsáætlun leggur áherslu á að stefnan leikskólans verður sýnileg í daglegu starfi. Virðing, vellíðan og vinátta eru mjög mikilvæg í okkar starfi og viljum við sérstaklega vera faglega undirbúin til að tryggja vellíðan barna enda er það undirstaða þess að geta þroskast og lært.

Reykholt, 01. september 2023

Lieselot Simoen

Leikskólastjóri Álfaborgar

EFNISYFIRLIT



03

Formáli

05

Starfsmenn Álfaborgar

08

Foreldrasamstarf

09

Greinagerð um skólastarfið 2022-2023

12

Áherslur í starfi 2023-2024

14

Fjöldi barna

15

Áherslur og markmið verkefnastjórans

20

Starfsáætlun deildar

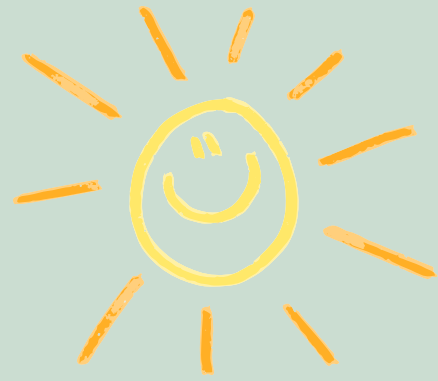
32

Mat á skólastarfi

33

Símenntunaráætlun Álfaborgar

STARFSFÓLK ÁLFABORGAR



LIESELOT SIMOEN
LEIKSKÓLASTJÓRI

LIESELOT@ALFABORGGLEIKSKOLI.IS

B.ED. Í LEIKSKÓLAKENNARAFRÆÐUM
M.ED. Í MENNTUNARFRÆÐI LEIKSKÓLA
NEMI Í STJÓRNUN MENNTASTOFNANA 2023-2024

GUÐBJÖRG GUNNARSDÓTTIR
VERKEFNASTJÓRI

GUDBJORG@ALFABORGGLEIKSKOLI.IS

MEÐ ART-RÉTTINDI
DIPLÓMA Í LEIKSKÓLAKENNARAFRÆÐUM
NEMI Í LEIKSKÓLAKENNARAFRÆÐUM 2023-2024

SIGRÍÐUR ÓSK BECK VÍKINGSDÓTTIR
SÉRKENNARI

SIGGA@ALFABORGGLEIKSKOLI.IS

LEIKSKÓLALIÐI MEÐ ART-RÉTTINDI
DIPLÓMA Í HAGNÝTT LEIKSKÓLAKENNARAFRÆÐUM
NEMI Í LEIKSKÓLAKENNARAFRÆÐUM 2023-2024

SIMONA MARIA
MATRÁÐUR

SIMONA@ALFABORGGLEIKSKOLI.IS



Lieselot
Leikskólastjóri



Guðbjörg
Verkefnastjóri



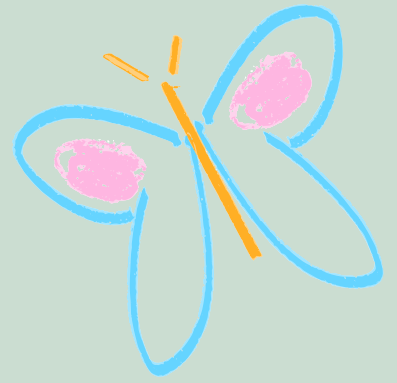
Sigríður Ósk
Sérkennari



Simona
Matráður



STARFSFÓLK ÁLFABORGAR



EYRÚN ÓSK EGILSDÓTTIR
DEILDARSTJÓRI



EYRUN@ALFABORGGLEIKSKOLI.IS

MEÐ ART-RÉTTINDI
B.ED. Í LEIKSKÓLAKENNARAFRÆÐUM

KÖRNELIA KOUHAN
LEIÐBEINANDI



KORNELIA@ALFABORGGLEIKSKOLI.IS

M.A. Í FJÁRMÁLUM
LEIKSKÓLALIÐABRÚ 2023-2024

HARPA GUNNARSDÓTTIR
DEILDARSTJÓRI



HARPA@ALFABORGGLEIKSKOLI.IS

MEISTARI Í SNYRTIFRÆÐI

LUCIE JÍROVÁ
LEIÐBEINANDI



LUCIE@ALFABORGGLEIKSKOLI.IS

B.A. Í TÓMSTUNDAFRÆÐI



Eyrún Ósk
Deildarstjóri



Kornelia
Leiðbeinandi



Harpa
Leiðbeinandi



Lucie
Leiðbeinandi



STARFSFÓLK ÁLFABORGAR



LOVISA TINNA MAGNÚSDÓTTIR
DEILDARSTJÓRI



LOVISA@ALFABORGGLEIKSKÓLI.IS

LEIKSKÓLALIÐI MEÐ ART-RÉTTINDI
HAGNÝTT NÁM LEIKSKÓLAKENNARAFRÆÐUM 2023-2024



ELFA DÍS ANDERSEN
LEIÐBEINANDI



ELFADIS@ALFABORGGLEIKSKOLI.IS

MEÐ ART-RÉTTINDI



MADALINA SPULBER
LEIÐBEINANDI



GEORGIANA@ALFABORGGLEIKSKOLI.IS

B.A. Í HAGFRÆÐI



VILBORG EVA GUÐMUNDSDÓTTIR
LEIÐBEINANDI Í AFLEYSINGUM



VILBORG@ALFABORGGLEIKSKOLI.IS

NEMI Í BÚVÍSINDUM



FORELDRASAMSTARF



FORELDRASAMSTARF

Foreldrar kjósa fulltrúa í foreldrafélög og foreldraráð. Kosningar fara fram á aðalfundi foreldrafélags í september eða almennum foreldrafundi.

FORELDRARÁÐ

Foreldraráð er lögboðinn vettvangur foreldra til að koma skoðunum sínum á framfæri við skólastjórnendur varðandi innihald, áherslur og skipulag skólastarfsins. Í leikskólanum starfar eitt foreldraráð. Foreldraráð starfar í náinni samvinnu við stjórn foreldrafélags og svæðisráð foreldra ef það er til staðar (Heimili og skóli, 2009).

FORELDRAFÉLAG

Félagar í foreldrafélagi eru allir foreldrar og forráðamenn barna í leikskólanum. Lög foreldrafélags á að vera hægt að finna á vefsíðu leikskólans. Stjórn foreldrafélags er kosin af foreldrum á árlegum aðalfundi félagsins í september. Í stjórn foreldrafélags eru kosnir fimm foreldrar. Ný stjórn skiptir með sér verkum á fyrsta fundi og tilnefnir formann, gjaldkera, ritara og meðstjórnendur. Foreldrafélag hefur ýmis verkefni á sinni könnu. Þegar unnið er að verkefnum er náð samráð og samstarf haft við skólastjórnendur, foreldraráð og aðra eftir því sem við á (Heimili og skóli, 2009).

Foreldrafélag er starfandi í leikskólanum Álfaborg og er það skipað 4 foreldrum. Markmið þess er að tryggja hagsmuni og velferð barna. Í 10. grein laga um leikskóla kemur fram að leikskólastjóri skuli stuðla að samstarfi milli foreldra og starfsfólks leikskóla með velferð barna að leiðarljósi.

FORELDRAFUNDIR OG FORELDRASAMTÖL

Fundur með foreldrum og starfsfólki leikskólans er haldinn á haustin og er starfsemi vetrarins kynnt.

Foreldrasamtöl eru skipulögð tvisvar sinnum á vetri þ.e. á hausti og vori. Þar gefst m.a. tækifæri til að ræða nám, líðan og þroska barnanna í leikskólanum og heima.

GREINAGERÐ UM SKÓLASTARFIÐ 2022-2023

INNRA MAT VERKEFNASTJÓRANS

Á skólaárinu 2022-2023 byrjuðum við með 22 börn og þegar líða fór á skólaárið fjölgaði börnum fædd 2021 og 2022, fluttu þá börn fædd 2019 frá Smáholti inn á Lambadal. Auk þess bættist eitt barn í árgang 2017 um áramótin inn á Krummakletta. Þessi vetur hefur verið með svipuðu sniði og aðrir vetur hjá okkur. Með áherslu á grunnþætti menntunar sem snúast um læsi á samfélag, menningu, umhverfi og náttúru. Einnig um framtíðarsýn, getu og vilja til að hafa áhrif og taka virkan þátt í að viðhalda samfélagi sínu, breyta því og þróa.

Í leikskólastarfinu hjá okkur ríkir jafnvægi á milli frjálsra og skipulagðra leikja, innileikja og útileikja, einstaklingsverkefna og félagslegra samskipta og milli hvíldar og virkrar þátttöku í leik og starfi. Á skólaárinu höfum við lagt áherslu á Sjálfbærni í tengslum við þema skólaárisins. Við settum upp skiptimarkað á fötum og bókum. Eldri börnin tóku þátt í verkefni um framtíðarsýn Reykhólts, fengu heimsókn frá Brunavörnum Árnassýslu og lögreglunni. Hér fyrir neðan verður farið yfir það helsta í starfsemi leikskólans skólaárið 2022- 2023.

HEIMURINN OG ÉG

Eitt yfirþema er ákveðið í upphafi skólaársins og felst í því að unnið er með ákveðið viðfangsefni í lengri eða skemmri tíma, þetta skólaárið var ákveðið að vinna með yfirþema um heiminn og barnið sjálft (ég). Ég sjálfur var þemað allt árið með yngstu börnunum. Þemastarfið er unnið eftir áhugasviði barnsins og fer eftir áhugahvöt, reynslu og virkni. Þemastarf stuðlar að uppgötvun barnsins í þekkingarleit sinni og tjáir barnið og túlkar upplifun sína á skapandi hátt. Í þemavinnu getur kennarinn fylgst með hverju barni fyrir sig, þroska þess og hvernig barnið þróar sig sjálft í sköpunarferlinu. Markmiðið með því að hafa fast þema er að með því er öllum þroskaþáttum sinnt og nálgun að þemanu getur orðið fjölbreytt.

Sjálfbærni og að vinna með verðlausan efnivið var megin áherslan í listasmiðjunni í vetur. Það má segja að það hafi gengið ágætlega og flest af stærri verkefnum sem við gerðum voru úr verðlausum efnivið. Allar deildir áttu tíma í hverri viku en mjög misjafnt er hversu margir hópar náðu því. Ef Krummaklettar og Lambadalur komust ekki var reynt að vinna verkefni inn á deild. Stundum fór það eftir gerð og umfangi verkefnisins, hvað mikið var gert hverju sinni og hvernig börnin voru upplögð að vinna. Listasmiðjan starfar eftir hugmyndafræði Reggio Emilia og er því oft ómögulegt að áætla hversu langan tíma verkefnin taka eða hversu margir gátu verið þar í einu. Mikið var lagt upp úr sjálfu sköpunarferlinu og reynt að hafa það að leiðarljósi í allri vinnu í smiðjunni. Haustið fór vel af stað og unnu börnin í mismunandi verkefnum.

Í tengslum við þemað settum við upp fataslár fram í anddyri. Þar sem allir gætu komið með föt sem það var hætt að nota og tekið annað í staðinn. Þetta gekk ágætlega og voru foreldrar og starfsmenn að koma með föt. Þrátt fyrir að þetta væri auglýst þá skilaði þetta sér ekki nógu vel út í nærsamfélagið. Við vorum einnig með bókakörfu þar sem allir gátu tekið eða sett bók í, börnin voru hrifin af því og voru bækurnar mikið skoðaðar. Auglýst var eftir endurnýtanlegum efnivið og hefur eitt og annað verið gefið til að vinna með. Ákveðið var t.d. að jólagjafirnar í ár skildu vera úr endurnýtanlegum efnivið og fór verkefnastjóri í leiðangur og fékk margar skifur úr gamla þakinu úr Skálholtskirkju þegar var verið að skipta út þakinu á kirkjunni.

ÞEMA FRÁ BYRJUN NÓVEMBER OG FRAM AÐ JÓLUM

Í byrjun nóvember förum við ávalt að huga að jólaundirbúning. Það voru sett upp jólaljós utanhús og innanhús fyrstu vikuna í nóvember. Við byrjuðum einnig að fönndra ýmislegt jólaföndur sem börnin fengu svo að fara með heim fyrir jólin. Hver deild gerði sínar eigin jólagjafir. Foreldrar fengu platta með fót og handafari frá börnunum á Smáholti. Eitt og annað var búið til á Lambadal til að gefa foreldrum svo sem vinaband, jólakúla, lyklakippa, platti og flr. Grenihópur útbjó kertaplatta með ljósmynd af sér, plattin var steinflís úr gamla þakinu úr Skálholti. Flest börnin fengu að búa til sinn platta til að gefa. Asparhópur gaf mynd sem þau teiknuðu sjálf og bjuggu til ramma úr leir. Þau máluðu svo poka sem þau notuðu undir gjafinar.

Við vorum með Adventustundir á föstudögum og kom Séra Dagur Magnússon í fyrstu adventustundina og fræddi börnin um afhverju við höldum jólin, hann spilaði síðan á gítar og börnin sungu með honum nokkur lög. Í lok nóvember kom leikkonan Þórdís Arnljótsdóttir með leiksýninguna sína um Grýlu og jólasveinana til okkar. Leikritið segir frá stúlku sem fer að heiman og hittir gamla konu sem segir henni frá Grýlu og drengjunum hennar, jólasveinunum, og ævintýrum sem þeir lenda í.

Við fengum jólatré í byrjun desember og fengu börnin í Asparhóp að skreyta það. Eins og fyrri ár (fyrir utan covid árin) buðum við foreldrum að koma og baka piparkökur með börnunum og skreyta þær. Einnig buðum við eldri borgurum í adventukaffi til okkur og börnin á Krummakletti voru búin að æfa dans til að sýna þeim (komdu til mín vinur).

Það var ákveðið að prófa að vera með jólaball með grunnskólanum út í Aratungu, þetta gekk allveg prýðis vel og var ákveðið að gera þetta aftur næsta ár.

JÓL Í SKÓKASSA

„Jól í skókassa“ er alþjóðlegt verkefni sem felst í því að fá börn jafnt sem fullorðna til þess að gleðja önnur börn sem lifa við fátækt, sjúkdóma og erfiðleika með því að gefa þeim jólagjafir. Með slíkum gjöfum er þeim sýndur kærleikur. Gjafirnar eru settar í skókassa og til þess að tryggja að öll börnin fái svipaða jólagjöf er mælt til þess að ákveðnir hlutir séu í hverjum kassa. Skókassarnir voru svo sendir til Úkraínu. Foreldrar barna í Asparhóp mættu og komu sumir með gjafir fyrir nokkra kassa og auka fót til að senda með. Guðbjörg fór svo með kassana til Reykjavíkur og skilaði þeim. Gaman væri að hafa þetta aftur að ári og leyfa þá öllum að vera með.



EITT OG ANNAÐ SEM FÓR Í KASSANN



MYND FRÁ BARNAHEIMILI Í ÚKRANÍU, BÚIN AÐ FÁ GJAFIR

JANÚAR - MARS

ÞEMA: LÍKAMINN MINN.

Öll börn leikskólans, að undanskyldum yngstu börnunum, tóku þátt í þessu þema verkefni. Í þessum verkefnum voru börnin t.d. að teikna líkamann sinn, læra líkamsheitin og gera verkefni sem tengist honum. Sett voru nokkur markmið að kenna börnunum (verkefni og markmið voru aldursmiðuð); t.d. að geta nafngreint flesta sjáanlega líkamshluta mannsins, gera sér grein fyrir að líkaminn er gerður úr líffærum sem gegna ákveðnum hlutverkum, svo sem beinum, vöðvum, hjarta, blóðrás, lungum, meltingarfærum, heila og skynfærum. Einnig að gera sér grein fyrir mikilvægi ákveðinna þátta fyrir heilbrigði og líðan, svo sem heilsu, hreinlætis, fæðu og tannverndar. Við vorum með tannverndarviku, gerðum ýmis verkefni því tengdu og horfðum á Karíus og Baktus. Auk þess unnum við með þetta þema í gegnum tónlist, myndlist og hreyfingu.

Á Krummaklettum var áhersla lögð á tilfinningar /geðrækt. Við veltum fyrir okkur hvernig líkaminn bregst við ákveðnum tilfinningum, eins og gleði, depurð eða reiði, og hvað það er sem vekur þessar tilfinningar okkar. Sem dæmi þá slær hjartað örar þegar við erum hrædd eða óörugg.

BROSKALLAKÖNNUN

Börnin á Krummaklettum og elstu börnin á Lambadal tóku þátt í broskallakönnun sem var tekin þegar líða fór á skólaárið. Metnir voru ákveðnar þættir í skólalastarfinu, eins og hvernig þeim fannst að vera í tónlist, söngstund, hópastarfi og flr. Flest kom vel út og leið öllum börnunum vel í leikskólanum. Það sem þó kom í ljós að flest öllum fannst erfitt að bíða í röð og sumum fannst leiðiðlegt í sameiginlegri söngstund. Við ætlum því að hafa söngstundinar með öðrum hætti á næsta skólaári og reyna að fækka þeim stundum sem börn þurfa að bíða í röð. Þátttaka barna í mótun leikskólalastarfsins er mikilvæg til þess að leikskólar þróist áfram og skapi virkt lærdómssamfélag þar sem kennarar, annað starfsfólk, foreldrar og síðast en ekki síst börn hafi áhrif. Höldum því áfram að spyrja börnin.

VORHÁTÍÐIN

Vorhátíð leikskólans var haldin 12 maí. Þegar dagurinn byrjaði kom í ljós að það vantaði helminginn af starfsfólkinu. Ákveðið var að hafa Smáholt lokað og nýttum við matsalinn sem leiksvæði fyrir Krummakletta og Lambadal. Eftir ávexti var boðið upp á bíó inn á Smáholti og myndlist inn í listasmíðju. Það var rigning þegar hoppukastalinn kom og var hann því settur upp í íþróttahúsinu. Starfsfólk fór því á milli íþróttahúss og leikskóla, því grillað var í garðinum í leikskólanum. Flestir foreldrar komu og annað hvort kíktu við eða voru með börnunum. Sýning frá verkum barnanna var um allan leikskólann og litu foreldrar á það með börnunum.

ÁHERSLUR Í STARFI 2023-2024

Helstu áhersluþættir skólastarfsins í vetur verða að vinna að gildunum okkar sem eru virðing, vinátta og vellíðan. Þá verður unnið með vináttuverkefnið frá Barnaheill, bangsann Blæ, ásamt nýju efni.

Innleiðing að Hugarfrelsi sem samanstendur af tveimur námskeiðum hefst í október. Aðferðir Hugarfrelsis byggja á aðferðafræði jákvæðrar sálfræði og núvitundar.

Aðferðirnar sem kenndar eru á þessum námskeiðum miða að því að:

- auka kyrrð og ró
- efla einbeitingu og ímyndunarafli
- draga úr kvíða/streitu
- auka vellíðan nemenda
- ýta undir og efla jákvæðni
- auka orðaforða og þekkingu nemenda á tilfinningum og styrkleikum
- auka trú þeirra á eigin getu



VINASTUND

Í vetur verða fjölbreyttar vinastundir fyrir allan leikskólann kl.9:15 á mánudögum.

Þá verða t.d.sagðar sögur, sungið og leikin leikrit.

Krummaklettar og eldri hópurinn í Lambadal fara í íþróttahúsið eftir Vinastundir. Þar gefast tækifæri til að þjálfa víska hreyfifærni ásamt því að efla þol, þor og þrek.

Lubbastundir verða á hverri deild en misjafn hvernig þær fara fram. Á eldri deildum er verið að vinna meira með orð og hljóðin sem þau byrja á. Á yngri deildum er meira sungið og hlustað á lögin.



KRUMMAKLETTAR

Á Krummaklettum verður áhersla lögð á að efla samkennd og lýðræðisleg vinnubrögð hjá börnunum, ásamt því að efla sjálfsvitund, sköpun, tjáningu og umburðarlyndi. Unnið verður með Málgreind (hljóðkerfisvitund) allt árið, með það að markmiði að auka orðaforða og skilning á íslensku máli. Unnið verður með rím, takt, kvæði og sögur. Í skapandi starfi leggjum við fyrst og fremst áherslu á sköpunarferlið sjálft og þeirri gleði og ánægju sem fylgir því að skapa. Við vinnum út frá þema vetrarins og leggjum áherslu á að vinna með fjölbreyttan efnivið sem börnin hafa aðgang að og að nota fjölbreyttar aðferðir. Í vetur ætlum við að þróa skipulagða hreyfingu og útikennslu. Börnin fara út í ólíku veðri og fara í vettvangsferðir að finna hella, fara í vinalundinn og gönguferðir sem eykur úthald barnanna. Auk þess fara þau í íþróttahúsið hverja viku.



LAMBADALUR

Á Lambadal verður áhersla lögð á markviss málörvun þar sem unnið verður með orðaforða barna. Unnið verður með Lubbi finnur málbein - námsefnið þar sem hver bókstafur á sitt hljóð og sitt tákni. Börnin læra að þekkja stafinn sinn og jafnvel staf foreldra sinna og systkina. Sum ná því að þekkja mun fleiri stafi/málhljóð og er það eðlileg þróun hjá börnum. Myndir með Lubba-táknum eru sýnileg á veggjum og unnið er með stafina, hljóðin og tákni. Í samverustundum sem farið er í einu sinni á dag, verður spjallað saman, lesið, sungið og farið í létta leiki. Lesið er fyrir börnin efni sem hæfir aldri þeirra og þroska, sungið, sagðar sögur og ævintýri. Lagt verður áherslu á fjölbreytta hreyfingu, þar sem börnin fá útrás fyrir hreyfgleði sína, frjálsa leikinn og njóta samskipta við aðra. Börnin fara að minnsta kosti 1-2 úr á dag og íþróttahúsið annan hvern mánudag. Við leggjum áherslu á samskipti í stórum hópi, kennum þeim einfaldar reglur deildar og skólans og ekki síst að þau læri og leika saman með öðrum börnum. Börnin fara í Listasmiðju einu sinni í viku þar sem unnin verður með fjölbreytt verkefni með mismunandi efnivið og ýmislegt tengt þema vetrarins.



SMÁHOLT

Á yngstu deild skipta athafnir daglegs lífs miklu máli. Innan dagskipulags er gert ráð fyrir góðum tíma til líkamlegrar umhirðu (bleyjuskipti, klósettferðir, handþvott), matmálstíma (morgunmatur, ávaxtastundir, hádegismatur, síðdegishressing), að klæða sig úr og í, hvíldartíma (svefn/hvíld) og útivistar. Í öllum þessum stundum á sér stað nám um leið og þörfum barnanna er sinnt og mikilvægt að gefa sér tíma og skipuleggja aðstæður þannig að hægt sé að sinna hverju barni sem best. Í starfi með yngstu börnunum leggjum við áherslu á vandað og fjölbreytt mál, nefna hluti og athafnir réttu nafni, hvetjum börnin til að nota málið til að tjá sig, nota tákni með tali og biðja um það sem þau vilja eða vantar. Tákni með tali er það sem við leggjum áherslu á í vetur með yngstu börnunum, það styður við máltöku og málskilning.

FJÖLDI BARNA



KRUMMAKLETTAR

Deildarstjóri:
Eyrún Ósk, leikskólakennari

Leiðbeinandi:
Kornelia

Asparhópur
og
Grenihópur

Barnahópur:
5 börn fædd 2018 og 5 börn fædd 2019.



LAMBADALUR

Deildarstjóri:
Harpa

Leiðbeinandi:
Lucie

Birkihópur
og
Furuhópur

Barnahópur:
Ágúst-desember: 7 börn fædd 2020, 3 börn fædd 2021,
1 barn fædd 2022.
Janúar-júní: 7 börn fædd 2020, 3 börn fædd 2021, 4
börn fædd 2022.



SMÁHOLT

Deildarstjóri:
Lovísa, leikskólaliði

Leiðbeinendur:
Elfa Dís, Madalína

LERKIHÓPUR

Barnahópur:
Ágúst-desember: 11 börn fædd 2022
Janúar-júní: 10 börn fædd 2022, 4 börn fædd 2023.

ÁHERSLUR OG MARKMIÐ VERKEFNASTJÓRANS

ÞEMAVINNA

Verkefnastjórinn hefur umsjón með þemavinnu og ber einnig ábyrgð á því að stefna leikskólans sé sýnileg í starfinu.

Markmið verkefnastjórans er :

- Að fylgjast með skráningum og gera starfið og þemaverkefni myndræn og hvetja aðra starfsmenn til þess.
- Leggur áherslu á að skapa börnunum gott námsumhverfi.
- Að ýta undir verkefnavinnu á öllum deildum.
- Að safna verðlausum efnivið(ReMida) til að vinna úr.
- Hafa starfið sýnilegt og halda sýningar og setja myndir og fréttir í blöð.

Sköpun

Verkefnastjórinn ber ábyrgð á myndlist á öllum deildum.

Markmið:

- Að kenna börnunum litina.
- Að stuðla að aukinni færni í einföldum aðferðum, svo sem vatnslitun, fingramálun og að lita og vinna með allskonar efnivið.
- Taka þátt í þemavinnu og flr. sameiginlegum verkefnum.
- Að vinna með fjölbreyttan og óvæntan efnivið.
- Fylgjast með teikniþroska barnanna.

Tónlist

Verkefnastjórinn skipuleggur sameiginlega söngstund á mánudögum.

Markmið:

- Að börnin öðlist jákvætt viðhorf til tónlistar og læri að njóta hennar.
- Ýta undir að spila fjölbreytta tónlist.
- Að gefa börnunum tækifæri að kynnist hljóðfærum og hljóðgjöfum með tilraunum og tónlistarflutningi, t.d. með að búa til sín eigin hljóðfæri. Að finna vísur og þulur sem hentar hverjum aldri fyrir sig.

Menning og samfélag

Verkefnastjórinn hefur umsjón með dögum sem tengjast hátíðum og tyllidögum.

Markmið:

- Að börnin upplifi að þau eru hluti af samfélaginu og því umhverfi sem þau búa í.
- Að þau verði þátttakendur í nærsamfélaginu og kynnist því á sem eðlilegastan hátt.
- Að jafnrétti og samvinna barnanna vekir ábyrgðarkennd þeirra gagnvart hvert öðru þannig að áhugi þeirra og eftirtekt víkki sjóndeildarhringinn.

Sjálfbærni

Markmið með sjálfbærni er að börn og starfsfólk geri sér grein fyrir því að þau vistspor sem sérhver einstaklingur skilur eftir sig skiptir máli í nútíð og um alla framtíð. Nýta umhverfið til kennslu, flokka ruslið, og margt fleira.

LÆSI

Markmið:

- Fylgjast með Lubbastarfinu.
- Gera umhverfið myndrænt.
- Vera meðvituð um mikilvægi þess að efla læsi, tjáningu, skilning og umskrifta orð og hugtök og hvetja annað starfsfólk.
- Efla hljóðkerfisvitund barnanna, taka próf í lok september og fylgja eftir aðgerðar áætlun inn á deild.
- Ýta undir bókalestur og finna áhugaverðar bækur.
- Að ýta undir starf sem tengist tölum og formum.

Önnur markmið verkefnastjórans

Aðstoða deildastjóra og annað starfsfólk að finna verkefni og fræðigreinar sem hentar þeim aldri sem þau eru að vinna með.

- Sækja námskeið til að efla sig í starfi.
- Skoða námskrá og skoða leikskóla sem hafa sömu stefnu.
- Lesa fræðigreinar, aðalnámskrá leikskóla og skólanámskrá Álfaborgar.
- Rýna í Læsisstefnu Bláskógabyggðar og tengja við læsisstefnu leikskólans.
- Stuðla að umferðafræðslu

FJÖLMENNING

Á undanförunum árum hefur orðið mikil fjölgun fólks af erlendum uppruna sem hefur verið að setjast að í sveitarfélaginu. Það er því mikilvægt að leikskólastarf í nútímasamfélagi endurspegli margbreytileika samfélagsins sem við lifum í allt árið um kring.

Í fjölmenningsarlegu samfélagi er tekið tillit til allra, það er í lagi að vera ólík. Í 2.gr laga um leikskóla segir að starfshættir leikskóla skuli mótast af umburðarlyndi, lýðræði, ábyrgð, kærleika, virðingu fyrir manngildi og stuðla að víðsýni svo fátt eitt sé nefnt. Í leikskólanum Álfaborg viljum við stuðla að þessu enda teljum við að einn af styrkleikum góðs samfélags sé fjölbreytni.

Fjölmenningsarsamfélag kallar á fjölbreytta starfshætti og leiðir í kennslu með börnum. Það að eiga í gagnvirkum og góðum samskiptum við börnin, leyfa þeim að æfa sig í leik og starfi á bæði íslensku og sínu móðurmáli er nauðsynlegt fyrir þau. Þannig ná þau að þróa og æfa virkt tvítyngi og njóta því jafnræðis og lýðræðis innan veggja leikskólans þar sem tekið er tillit til bakgrunns þeirra, félagslegrar stöðu, kynhneygðar, kynferðis, heilbrigðis og svo má lengi telja.

Í Álfaborg leggjum við áherslu á að nám og samskipti barna séu án fordóma og aðgreiningar, að starfsfólk sé meðvitað og upplýst um eigin viðhorf og hugsanir gagnvart fjölmenningu og hvernig hægt er að vinna með hana á uppbyggjandi og lýðræðislegan hátt. Með því að nota fjölbreyttan efnivið, sækja námskeið og endurmenntun og stuðla að gagnvirku samvinnunámi milli barnanna er hægt að koma þannig í veg fyrir fordóma og vanþekkingu. Börnum, starfsfólki og foreldrum er þannig kennt og sýnt fram á að allir hafi eitthvað fram að færa til leiksins, starfsins og samfélagsins.

Fjöltyngi -- tvítyngi

Það getur verið mikill fjársjóður fólgin í því að kunna, þekkja og tala fleiri en eitt tungumál í þeirri samfélagsmynd sem við búum í í dag. Þegar fjölskyldur eru duglegar að halda við móðurmáli sínu og þar með tengslum sínum við fjölskyldur og vini sem eru í þeirra fæðingarlandi ásamt því að læra nýtt tungumál á Íslandi skapast auður og þekking sem vert er að líta til. Þegar börn ná að mynda góða málakunnáttu og þekkingu mynda þau sterka sjálfmynd og upplifa sig sem sterka og gegna samfélagsþegna. Það er því mikilvægt strax í leikskóla að kenna þeim og láta þau finna í öllu starfi að það er fullkomlega eðlilegt að hafa tvö eða fleiri tungumál.

SNEMMTÆK ÍHLUTUN Í ÁLFABORG

Í leikskólanum Álfaborg er hópur barna með misjafnar þarfir og mætir leikskólinn margbreytilegum hópi barna á jafnræðisgrundvelli með einstaklingþarfir að leiðarljósi.

Ef grunur vaknar um frávík er hlutverk leikskólans að grípa nógu snemma inn í. Markmið okkar með snemmtækri íhlutun er að draga úr námsörðugleikum og veita börnum betra tækifæri til náms. Ef barn þarfnast sérkennslu er séð til þess að það fái hana fyrst og fremst innan barnahópsins í daglegu starfi. Á þennan hátt eflist félagsfærni barnsins og það fær stuðning í leik og samskiptum við önnur börn.

Styrkleikar barnsins eru í brennidepli með tilliti til þátttöku og virkni við dagleg störf svo barnið fái tækifæri til að upplifa og kanna á sínum forsendum. Sérkennslan tekur mið af þörfum hvers og eins og er unnin í nánu samráði og samstarfi við foreldra.

Snemmtæk íhlutun fer bæði fram innan barnahópsins og í sérkennslurými, eftir þörfum hvers barns. Í sérkennslurýminu fara börnin í rólegra umhverfi til að draga úr áreiti, stuðla að betri einbeitingu og úthaldi. Tímarnir eru skipulagðir á einstaklingsmiðaðan hátt fyrir hvert og eitt barn til að framfarir séu sem mestar. Leikskólastjóri aðstoðar deildarstjóra ef áhyggjur vakna um frávík eða að þörf sé á inngripi. Leikskólastjóri sér um að boða til teymisfunda og gera einstaklingsnámskrár.

Starfsmenn Álfaborgar starfa í samstarfi við Skólalþjónustu Árnesþings, sem sér um sérfræðipjónustu við leik- og grunnskóla og stuðning við nemendur og foreldra þeirra sem þurfa á þjónustu þeirra að halda.

BLÆR

Vináttuverkefnið Blær er forvarnarverkefni Barnaheilla gegn einelti ætlað leikskólum og fyrstu bekkjum grunnskóla. Verkefnið felst í útgáfu námsefnis sem ætlað er börnum á leik- og grunnskólaaldri og foreldrum þeirra sem og námskeiðum fyrir kennara. Efnið er danskt að uppruna og heitir á frummálinu Fri for mobberi. Það er þýtt, staðfært og gefið út í samstarfi við Red barnet – Save the Children og Mary Fonden í Danmörku. Blær bangsi kom fyrst í Krummakletta vorið 2019. Nú er stefnan að innleiða hann á allar deildir á þessu skólaári. Öll börn fá lítin Blæ sem þau hafa í leikskólanum og taka síðan með sér heim þegar leikskólagöngu lýkur.

Eftirtalin gildi eru leiðarljós Vináttu:

- Umburðarlyndi
- Virðing
- Umhyggja
- Hugrekki



ART

ART er kennsluáðferð þar sem áhersla er lögð á að börn öðlist betri félagsfærni, sjálfstjórn og siðferðisvitund. Höfundar hugmyndafræðinnar eru Arnold P. Goldstein, Barry Glick og John C. Gibbs frá Bandaríkjunum.

Bandarískar og norrænar rannsóknir sýna að ART styrkir sjálfsmýnd nemenda og gerir þá öruggari með sig, gerir þá sjálfstæðari og ánægðari, eflir félagsfærni og siðferðisþroska. ART styrkir sjálfstraust barna og hjálpar einstaklingnum til þess að hafa meiri trú á sjálfum sér við að takast á við ýmsar aðstæður s.s. að leysa vandamál og að standa á rétti sínum. Jafnframt dregur það úr líkamlegu og andlegu ofbeldi og hentar bæði gerendum og þolendum eineltis.

ART í leikskólum hefur gefist vel og þykir árangur mjög góður. Foreldrar sjá mun og eru þátttakendur í gegnum heimavinnu barna sinna.

ART er gott fyrir öll börn hversu sterk sem þau eru félagslega, því alltaf getum við lært betur á okkur sjálf og hvað virkar vel í samskiptum við aðra einstaklinga.

Í Álfborg fara tveir elstu árgangar í ART tíma allt að þrisvar sinnum í viku, þar sem ein færni er tekin fyrir. Hver tími tekur um 20-30 mínútur og er færnin þjálfuð í gegnum sýnikennslu, hlutverkaleik og endurgjöf. Börnin fá ART-miða sem þau fara með heim svo að færnin verður sýnileg á heimilinu. Foreldrar taka því þátt í að efla færni barns síns og fylgjast með hvað er

● Félagssfærni hjálpar nemendum að:

- Nota „verkfæri“/aðferðir til að leysa ákveðnar aðstæður
- Hjálpar þeim að ná árangri í leikskóla/heima
- Hjálpar þeim í krefjandi samskiptum við annað fólk
- Læra grunnfærniþætti t.d. að hlusta og að spyrja spurninga
- Læra flókna færniþætti t.d. að takast á við reiði annara og að hunsa

● Siðferðisvitund:

- Siðferðisþroski
Hvað er rétt og hvað er rangt?
 - Nemendur þurfa að leysa úr ýmsum aðstæðum
 - Klípusögur
 - Skotakort (myndræn með texta)

● Félagssfærni hjálpar nemendum að:

- Vinna með tilfinningar. Átta sig á líðan sinni þegar þau verða reið. Átta sig á hvað gerist. Læra að þekkja tilfinningar sínar.
- Læra að koma í veg fyrir að þau missi stjórn á sér
- Sjálfsstjórnin samtvinnast með færniþáttum úr félagssfærni



KRUMMAKLETTAR

2023-2024



KRUMMAKLETTAR

Þema skólaársins 2023-2024

Virðing - Vellíðan - Vinátta

Þetta skólaár verður unnið með einkunnarorð leikskólans og markmiðin þau að auka sjálfstryggi barnanna og samkennd, efla þau í að sýna frumkvæði og stuðla að jákvæðum samskiptum þeirra á milli.



LEIÐIR AÐ MARKMIÐUM



Vinátta - Blær

Mikilvægt er að börnin læri um gildi vináttu og virðingu, gagnvart sjálfum sér og öðrum. Þau læra að sýna umhyggju, bæði í orðum og gjörðum. Skoðaðar verða myndir af börnum í ýmsum aðstæðum og rætt um tilfinningar sem þau upplifa og hvers vegna. Höfum við jafnvel upplifað sömu tilfinningar? Farið verður í ýmsa leiki sem stuðla að jákvæðum samskiptum, samkennd og samvinnu innan barnahópsins. Gripin verða tækifæri, ef upp koma félagslegir árekstrar/vandamál meðal vina, þar sem börnin verða hvött og hjálpað til við að finna sameiginlega lausn á vandanum.



LEIÐIR AÐ MARKMIÐUM



Hugarfrelsi

Þetta skólaár munum við innleiða Hugarfrelsi í leikskólastarfið en það byggist á öndun, jóga, slökun og hugleiðslu. Jákvæðni, styrkleikar og tilfinningar leikskólabarna verða í brennidepli. Aðferðir Hugarfrelsis miða að því að auka kyrrð og ró, efla einbeitingu og ímyndunarafli, draga úr kvíða/streitu og auka vellíðan barna og andlegt jafnvægi.



LEIÐIR AÐ MARKMIÐUM



Málrækt

Málörvun er stór þáttur í leikskólastarfinu þar sem mikill fjöldi barna leikskólans er af erlendum uppruna. Með sögulestri, söng, rímleikjum, þulum og ýmsum öðrum orðaleikjum eykst orðaförði barna, máltjáning og hugtakaskilningur. Kennslufnið *Lubbi finnur málbeinið* er börnunum vel kunnugt og finnst þeim alltaf jafn gaman að hitta Lubba og kenna honum máhljóðin. Í vetur munum við leika okkur með máhljóðin í gegnum spil og leiki.

Ritmálið verður gert sýnilegt með bókum, merkingum á hlutum og umhverfi. Unnið verður að því að börnin í Asparhóp tileinki sér þá færni að skrifa nafnið sitt, þau verða hvött til að merkja sjálf myndirnar sínar og verkefni en fá aðstoð eftir þörfum. Börnin í Grenihóp þekkja nú þegar fyrsta stafinn/hljóðið í nafninu sínu og fá aðstoð við að skrifa nafnið sitt og merkja sín verkefni. Útbúin hafa verið nafnspjöld þar sem nöfn barnanna er á einni hliðinni með há- og lágstöfum og á hinni hliðinni bara með hástöfum.



LEIÐIR AÐ MARKMIÐUM



Tónlist

Mikilvægt er að börnin fái að njóta fjölbreyttrar tónlistar, bæði frjálst og í skipulögðum tónlistarstundum. Unnið verður með takt, hlustun og hljóð í gegnum dans og skipulagða leiki, börnin fá að handfjatla og leika með hljóðfæri og þeim verða veitt tækifæri til að skapa tónlist. Til eru ýmis tónlistarhefti sem gripið verður í, t.d. *Gott er að eiga vin* sem fylgir vináttuverkefninu með Blæ, *Hönd í hönd kennsluefni í heimstónlist fyrir börn* og *Hljóðleikhúsið; búum til sögu, hlustum á sögu*.



Myndlist

Börnin fá að vinna með fjölbreyttan efnivið, bæði frjálst og í þematengdri myndsköpun. Unnin verða bæði einstaklingsverkefni og samvinnuverkefni þar sem börnin læra að fara eftir fyrirmælum og vinna saman í hóp. Auk þessa verður unnið með litablöndun, skynjun, fínhreyfingar, samhæfingu augna og handa, úthald, einbeitingu o.fl.



LEIÐIR AÐ MARKMIÐUM



Hreyfing

Hreyfing stuðlar að líkamlegri og andlegri vellíðan, gleði, snerpu og þoli. Börnin læra að þekkja eigin mörk, að taka tillit til annarra og sýna þolinmæði þegar þau hreyfa sig frjálst og óhindrað. Farirð verður í íþróttahúsið annan hvern mánudag, annars í gönguferðir eða hreyfileiki á leikskólalóðinni. Með aukinni hreyfifærni og auknu úthaldi eflist líkamsvitund barnanna og sjálfstraust þeirra í kjölfarið.



Útinám/grenndarkennsla

Börnin fara í gönguferðir og kynnast þannig nærumhverfi sínu. Þau læra að njóta náttúrunnar, ganga vel um hana og bera virðingu fyrir henni, t.d með flokkun á rusli og nýtingu á náttúrulegum efnivið til myndsköpunnar. Vinalundurinn (trjálundur hjá gamla leikskólanum) fær yfirhalningu. Börn fædd 2009 máluðu stein sem hefur verið þarna síðustu 10 ár og er ætlunin að gera Vinalundinn að ennþá huggulegri samverustað. Börnin fá að heimsækja gróðurstöðvarnar í Reykholti, þau fara á gámasvæðið og finna þar ef til vill eitthvað nothæft. Auk þessa langar okkur að útbúa drullumallsvæði í nágrenni leikskólans.



LEIÐIR AÐ MARKMIÐUM



Umferðarfræðsla

Asparhópur verður skráður í umferðarskólann þar sem umferðarreglurnar verða kenndar í gegnum sögur og myndbönd.

Einfaldari umferðarfræðsla verður fyrir Grenihóp í gegnum sögur með innipúkanum.



Gönguferðir verða síðan nýttar til upprifjunar á umferðarreglunum.

LEIKUR

Frjáls leikur er okkur mikilvægur í Lambadal. Í gegnum hann læra börnin að hafa samskipti hvort við annað, að deila með sér hlutum og fá tækifæri til að vinna úr upplifunum sínum, reynslu og tilfinningum, hvort sem þær eru góðar eða slæmar. Börnin fá þess vegna nægt rími og tíma fyrir frjálsan leik.

Efniviðurinn er því margvíslegur til að börnin geti þróað leikinn á sínum forsendum. Einnig er hann aðgengilegur í þeirra hæð svo börnin fái tækifæri til að sýna frumkvæði, efla sjálfstæði sitt og sjálfshjálp.

Hópaskipting var tekin upp aftur og er Lambadalur nú tveir hópar en ein og sama deildin. Með þessu skipulagi fá börnin að njóta sín betur og ekki eins mikið áreiti þegar samverustundir, lestur og önnur hópavinna er í gangi.

MÁLÆKT

Rík áhersla verður lögð á að auka orðaforða og hugtakaskilning með því að setja orð á athafnir og hluti.

Málörvun fer fram alla daga við öll tækifæri. Áhersla verður lögð á að auka orðaforða og málskilning. Lesnar eru bækur fyrir börnin sem innihalda einfaldan texta en mikið af myndum og börnin jafnan hvött til að segja hvað

þau sjá á myndunum. Á hverjum morgni er samverustund þar sem sungið er með börnunum og jafn framt farið yfir máhljóð vikunnar með Lubbi finnur málbein. Alla jafna eru tekin 2-3 máhljóð á tveggja vikna fresti. Einnig er notast við TMT- eða Tákni með tali sem getur hjálpað börnum, þá sérstaklega tvítengdum eða börnum af erlendum uppruna að tjá sig betur. Þá er ritmálið sýnilegt inni á deild, eins og á leikfangakössum, húsgögnum og fleiri innviðum leikskólans.

MYNDLIST, TÓNLIST OG SKÖPUN

Fjölbreyttur efniviður er til staðar fyrir börnin bæði fyrir frjálsa myndsköpun og þematengdri sköpun. Í myndlistinni læra þau að fara eftir ákveðnum fyrirmælum og að vinna í hóp og jafn framt að bera virðingu fyrir verkum annarra. Þar læra börnin einnig ýmsar aðferðir við notkun mismunandi verkfæra og fá færi á að kynnst alls konar málningu, svo sem þekjulitum, vatnslitum, fingramálningu o.s.f. Einnig fá börnin að æfa fínreyfingar, eins og t.d að klippa/rífa og líma.

Í tónlist fá börnin að kynnst fjölbreyttri tónlist og söngvum, auk þess sem þau fá tækifæri á að skapa tónlist með ólíkum hljóðgjöfum og fá ákveðna útrás eða slökun við fjölbreytta tónlist frá ólíkum uppruna.

ÞEMAVINNA

Yfirþema þessa skólaárs eru gildin okkar Virðing - Vellíðan - Vinátta

Markmiðið er að efla jákvæðni, gleði og sjálfstraust. Börnin læri að vera sjálfstæð, geta farið eftir reglum, geta unnið saman í hóp, læra að geta tekið tillit til annara og þekki hugtök yfir helstu tilfinningar þeirra.

Við vinnum með þemað á ýmsan hátt í gengum grunnþætti leikskóla.

BLÆR

Mikilvægt er að börn læri um gildi vináttu og virðingu, bæði gagnvart sjálfum sér og öðrum.

Börnin læra að sýna umhyggju í orðum og gjörðum. Í Blæ stundum verða skoðaðar myndir af börnum í ýmsum aðstæðum, hvaða tilfinningum börnin gætu verið að upplifa og hvers vegna. Gripin verða tækifæri ef upp koma félagslegir

árekstrar eða vandamál meðal vina og rætt hvernig hægt sé að finna lausn á vandamálum.

Skráningar

Skráningar eru gerðar til þess að auðvelda börnum, foreldrum, samfélaginu og starfsfólki í leikskólanum að vera opin fyrir margbreytileika mannlífsins.

Markmið skráninga eru:

- Að auka skilning á hvernig og hvar nám á sér stað.
- Að byggja upp þekkingu
- Að skilja börnin betur, styrkleika þeirra og áhugasvið.
- Að skilja sjálfan sig betur.

Hugarfrelsi

Mikilvægt er fyrir börn að ná góðri hugarró yfir daginn þar sem áreiti getur verið mikið. Áhersla er lögð á góða og djúpa öndun, slökun, hugleiðslu og sjálfstyrkingu. Þessar aðferðir geta aukið einbeitingu, vellíðan eykst, jákvæð hugsun verður oftast fyrir valinu og sjálfmynd eflist.

Í Lambadal komum við þessu inn í samverustundirnar okkar og nýtum okkur þetta þegar börnin eiga erfitt með að róa hugann, þegar eitthvað kemur uppá. Einnig erum við með jóga stundir þar sem við segjum sögur með jóga hreyfingum og öndunaræfingum.

SMÁHOLT

Leikur

Í Smáholti er frjáls og sjálfsprottinn leikur barna í hávegum hafður. Í gegnum hann læra börnin að hafa samskipti hvort við annað, þau læra að deila með sér hlutum og fá tækifæri til að vinna úr upplifunum sínum og reynslu. Börnin fá nægilegt rými og tíma fyrir frjálsan leik. Efniviðurinn er opin og stuðlar að sköpunargleði barnanna þannig að þau geti þróað leikinn áfram á sínum forsendum. Einnig er hann börnunum aðgengilegur, svo þau fái tækifæri til að sýna frumkvæði, efla sjálfstæði sitt og sjálfshjálp.

Málrækt

Í Smáholti er unnið með orðaforða í daglegu starfi. Sett eru orð á alla hluti ásamt því að vera með myndrænt skipulag. Lesið er fyrir börnin við öll tækifæri og hafa þau greiðan aðgang að bókum. Einnig er sungið og farið með vísur, atkvæði klöppuð og dansað. Í hverri viku er unnið með eitt máhljóð, það kynnt vel fyrir börnunum og unnið með það.

TMT

Tákn með tali er notað almennt á deildinni og ná þar með börn sem eru tví- og/eða fjöltyngd að byrja að tjá sig með táknum áður en þau ná að byrja að tala. Þetta flýtir fyrir máltöku barnanna og þau geta fyrr gert sig skiljanleg. Á veggjunum má finna myndir og tákn, þá er verið að tala um myndir tengdar náttúrunni, dýrum, tilfinningum og fleira.

Sköpun

Farið er í listasmiðju að minnsta kosti einu sinni í viku. Þar er hópstjóri með börnunum ásamt verkefnastjóra og þau vinna verkefni og æfa sig í að nota, finna og prófa að upplifa mismunandi efni og liti. Börnin fara í tónlistartíma með verkefnastjóra þar sem þau fá tækifæri til að prófa hljóðfæri, dansa og syngja.

Hreyfing

Börnin fara í markvissa hreyfingu í sal einu sinni í viku sem og í litla herbergið sem er á milli Smáholts og Lambadals. Þar fá þau að æfa sig í gróf- og fínreyfingum, jafnvægi, þor og fá útrás við frjálsa hreyfingu.

Blær

Mikilvægt er að börnin læri um vináttu og virðingu, í Blæstundum eru sungin lög sem tengjast vináttu. Börnin hafa sinn eigin Blæ bangsa sem þau geta faðmað þegar þeim vantar huggun.

Skynfæri

Börnin nota skynfæri sín til þess að kanna og uppgötva hluti og er það þeirra leið til að auka andlegan- og líkamlegan þroska sinn. Þroski barnsins byggist á samspili á milli þessara skynfæra og vitsmuna. Börnin fá reglulega að sulla, finna nýja lykt, snerta og eru til ýmsar leiðir sem getur örvað skynfæri barnanna.

SAMSTARF VIÐ GRUNNSKÓLANN

Undanfarin ár hefur leikskólinn Álfaborg verið í samvinnu við Reykholtsskóla. Má þar nefna að elsti hópurinn er með grunnskólakennara fyrir hádegi á þriðjudögum þar sem meiri áhersla er lögð á hefðbundnar námsgreinar. Markmiðið er að börnin kynnist meðal annars nýju umhverfi, starfsfólki, nemendum, húsnæði, leikvelli og nýjum námsleiðum. Þannig skapast samfella milli skólastiga. Heimsóknirnar auðvelda leikskólabörnum skólabyrjun og tengslamyndun í grunnskólanum.



Þær upplýsingar sem færast með elstu börnum frá leikskóla og upp í grunnskóla eru einstaklingsnámskrár, greiningar og greinagerðir frá sérfræðingum. Niðurstöður úr TRAS og HLJÓM-2 könnunum og önnur tilfallandi gögn tengd barninu sem hafa komið til á leikskólagöngu þess í Álfaborg, eða öðrum leikskólum sem það kann að hafa verið í og send hafa verið áfram.

MAT Á SKÓLASTARFI

Í 18. gr. laga um leikskóla nr. 90/2008 er kveðið á um að hver leikskóli skuli meta með kerfisbundnum hætti árangur og gæði skólastarfs. Sveitarfélögin eigi síðan að fylgja innra matinu eftir þannig að það leiði til umbóta í skólastarfi skv. 19. gr. laganna.

Markmið mats og eftirlits með skólastarfi og þar með markmið innra mats, er að tryggja að starfsemi leikskóla sé í samræmi við ákvæði laga, reglugerða og aðalnámskrá leikskóla. Innra mati er ætlað að auka gæði skólastarfsins og stuðla að umbótum, tryggja að réttindi barna séu virt og að þau fái þá þjónustu sem þau eiga rétt á skv. lögum. Innra matinu er einnig ætlað að veita aðilum skólasamfélagsins og fræðsluyfirvöldum upplýsingar um skólastarfið, árangur þess og þróun.

Aldrei er hægt að skoða allt skólastarfið í einu vegna þess að það er bæði flókið og margþætt. Ef vel á að takast er mælt með því að taka fyrir nokkra þætti í einu, þ.e. lítið umfang á meðan starfsfólk er að tileinka sér verklag innra mats. Mikilvægt er að gera áætlun frammi í tímann til að tryggja að matið nái til allra sviða skólastarfsins og mælt er með 3 – 5 árum í það ferli. Matsþáttunum er raðað á áætlunina sem afmarkar þau matssvið sem taka á fyrir á hverju ári. Mikilvægt er þó að endurskoða áætlunina á hverju ári því oft koma upp brýn málefni sem taka skal fyrir. Matsáætlun Álfaborgar má sjá hér að neðan.

Hér að ofan í kaflanum leikskólastarf í Álfaborg er tekið fram hvaða þætti við ætlum að leggja áherslu á í vetur. Þar er tekið fram hvað við ætlum að meta og hvernig við ætlum að gera það svo sem að elstu börnin taka þátt í spurningarkönnun. Auk þess er vellíðan og þátttaka barna metin með notkun „The Leuven scales of wellbeing and involvement“ eftir Próf. Ferre Laevers. Ánægja starfsfólks og foreldra er metin út frá könnun frá Skólapúlsinum. Mikilvægt er að líta á starfið með gagnrýnum augum og endurskoða markmið og áætlanir.

Til eru margar góðar leiðir til að meta skólastarf og sem dæmi má nefna nokkrar leiðir sem við erum von að nota í upplýsingaöfluninni:

- Starfsmannasamtöl.
- Foreldrasamtöl.
- Spurningalistar til starfsfólks og foreldra.
- Mat barna á skólastarfinu. (Spurningakönnun og The Leuven scales of wellbeing and involvement)

Á þessu skólaári ætlum við að prufu Getu sem er innra mats gæðakerfi. Niðurstöður og úrbótaáætlun mun síðan fylgja starfsskýrslunni sem leikskólastjóri skilar til skólanefndar.

SÍMENNTUNARÁÆTLUN ÁLFABORGAR

Símenntunaráætlun Álfaborgar er liður í því að ná þeim markmiðum sem sett hafa verið fyrir skólaárið. Hún er gerð með áherslum, styrkleikum og veikleikum leikskólans og þar er fjármögnun, skipulag og reglur skilgreindar. Leikskólastjóri ber höfuðábyrgð á framkvæmd og úrvinnslu símenntunaráætlunarinnar en starfsfólk fyrir eigin símenntun þ.e. greina þarfir sínar, hafa frumkvæði að fræðslu og efla starfsþroska sinn. Tími til símenntunar ræðst af þörfum og fjármagni hverju sinni.

Skilgreining á símenntunarpörf

Hverjum leikskóla er skylt að gera símenntunaráætlun og henni má skipta í tvo þætti:

- Sem eru nauðsynlegir fyrir skólann.
- Sem kennarinn metur æskilega fyrir sig.

Skólastjórnendur ákvarða almenna þörf fyrir námskeið út frá áhersluatriðum næsta vetrar, óskum starfsmanna og fjárhagsáætlun skólans. Kennurum og starfsfólki er skylt að fara á námskeið sem þeim er ætlað að fara á samkvæmt símenntunaráætlun skólans enda eru þau námskeið kennurum að kostnaðarlausu og eru haldin á starfsdögum, starfsmannafundum eða að skólastjórnendur senda starfsfólk á námskeið sem hentar skólanum.

Ákvörðun skal tekin af skólastjóra hvað skal bjóða kennurum upp á mörg námskeið á skólaári út frá því sem þeir hafa áhuga á, til að halda sér við í starfi eða að bæta við nýrri þekkingu sem nýtist í starfi. Í starfsmannaviðtölum sem haldin eru einu sinni á hverri önn er farið yfir óskir og þarfir starfsmanna og þær eru skráðar niður.

Mat á árangri

Það er á ábyrgð leikskólastjóra að skrá og staðfesta símenntun. Ábyrgð starfsmanns felst í að óska eftir skráningu og staðfestingu þegar hann getur sýnt fram á símenntun sé lokið hverju sinni. Matshæf símenntun er símenntun sem er samþykkt af starfsmanni og stjórnanda, haldin í eða fyrir utan vinnutíma. Leikskólastjóri metur hversu vel starfsfólki hefur tekist að uppfylla kröfur í áætlun þeirra. Hann tilkynnir með fyrirvara því starfsfólki sem þarf að ljúka áætlun áður en launahækkun tekur gildi.



Ferli við gerð símenntunaráætlunar

Undirbúningur: ágúst

- Stjórnandi fær lista sendan frá Skóla- og velferðarþjónustu Árneshlíð um þau námskeið sem eru í boði. Starfsmenn skrá sig á námskeið.

Starfsmannasamtal: september

- Stjórnendur ræða við starfsmann um hugmyndir að símenntun. Óska eftir tillögum. Fara yfir gögn sem til eru og áætlun starfsmanns skráð.

Úrvinnsla: október

- Stjórnendur taka saman niðurstöður og vinna símenntunaráætlun skólans.

Starfsmannafundur: nóvember

- Niðurstöður kynntar á starfsmannafundi.
- Almennar umræður

Fræðsla og eftirfylgni:

- Starfsmaður fylgir eftir áætlun og skráir eigin símenntun.
- Stjórnendur veita stuðning og tryggja að sameiginleg fræðsla eigi sér stað.

Mat: desember

- Starfsmenn skila yfirliti yfir símenntun tímabilsins.
- Skólastjóri fer yfir fjárhagsáætlun og setur upp endurmenntunarkostnað.

Starfsmannafundur: janúar

- Starfsmenn fá uppgefinn lista frá Skóla- og velferðarþjónustu Árneshlíð um þá fræðslufundi sem eru í boði sem og önnur erindi.
- Starfsmenn koma með óskir um fræðsluerindi.

Mat: mars

- Starfsfólk metur árangur í lok skólaársins í starfsmannakönnun.
- Starfsmenn íhuga eigin þörf á símenntun, svara spurningum í starfsmannasamtali.

Úrvinnsla: apríl/maí

- Skólastjóri vinnur úr niðurstöðum vetrarins og leggur drög að næsta skólavetri.

Fjármögnun símenntunar

Valkostir:

- Skólinn
- Starfsmaðurinn
- Símenntunarsjóðir

Skóli greiðir 100%	Skóli greiðir og starfsmaður	Starfsmaður greiðir 100%
Vinnustaðurinn greiðir laun starfsmanns og námskeiðsgjöld	Skóli greiðir vinnutímann samkvæmt starfshlutfalli en ef námskeið er fyrir utan vinnutíma er ekki greidd yfirvinna nema að námskeið sé hluti af símenntunaráætlun. Starfsmaður greiðir námskeiðsgjald/sækir í sjóðinn sinn	Starfsmaðurinn fær launalaust leyfi og greiðir námskeiðsgjald sjálfur.
Starfstengd ósk <u>stjórnandans</u> og þátttaka er innan vinnutíma. Starfstengd ósk <u>starfsmanns</u> og þátttaka er innan eða utan vinnutíma, þó alltaf ákvörðun stjórnanda.	Starfstengt en ekki forgangsmál. Þátttaka innan eða utan vinnutíma.	Óljós eða engin tengsl við núverandi eða framtíðarstarf.
Námskeið á starfsdegi og á starfsmannafundum. Sérstök námskeið er tengjast markmiðum og/eða áherslum skólans sem starfsmaður sækir að beiðni leikskólastjóra.	Yfir árið: <u>Eitt námskeið á hvern starfsmann.</u>	Sækja þarf um með góðum fyrirvara til leikskólastjóra sem metur aðstæður hverju sinni. Leyfi til að sækja námskeið einungis veitt ef það hefur ekki veruleg áhrif á starfsemi leikskólans að starfsmaður sé frá vinnu.

VIÐAUKI A: DAGSKIPULAG KRUMMAKLETTA

Krummaklettur					
	Mánudagur	Þriðjudagur	Miðvikudagur	Fimmtudagur	Föstudagur
8:00	Leikskólinn opnar Morgunmatur kl 8:15-8:45	Leikskólinn opnar Morgunmatur kl 8:15-8:45	Leikskólinn opnar Morgunmatur kl 8:15-8:45	Leikskólinn opnar Morgunmatur kl 8:15-8:45	Leikskólinn opnar Morgunmatur kl 8:15-8:45
8:00	Frjáls leikur	Frjáls leikur Asparhópur skóli kl 8:30-11:15	Frjáls leikur	Frjáls leikur	Frjáls leikur
9:45	Vínastund í sal kl. 9:15 Ávextir	Sögustund Ávextir	Lubbi finnur málbeinið Ávextir	Vínastund með Blæ Ávextir	Umferðarfræðsla Ávextir
10:00	Íþróttahús/Gönguferð	Myndlist Frjáls leikur	Tónlist Frjáls leikur	Stöðvavinna	Útinám Frjáls leikur
11:15	Hópleikir/söngur	Hópleikir/söngur	Hópleikir/söngur	Hópleikir/söngur	Hópleikir/söngur
11:45	Hádegismatur Rólegur leikur/ hvíld/sögulestur	Hádegismatur Rólegur leikur/ hvíld/sögulestur	Hádegismatur Rólegur leikur/ hvíld/sögulestur	Hádegismatur Rólegur leikur/ hvíld/sögulestur	Hádegismatur Rólegur leikur/ hvíld/sögulestur
13:00	Frjáls leikur inni/úti Síðdegishressing kl 14:30	Myndlist/útivera Síðdegishressing kl 14:30	Frjáls leikur úti Síðdegishressing kl 14:30	Útinám Síðdegishressing kl 14:30	Frjáls leikur inni/úti/útinám Síðdegishressing kl 14:30
16:30	Leikskólinn lokar	Leikskólinn lokar	Leikskólinn lokar	Leikskólinn lokar	Leikskólinn lokar

VIÐAUKI Á: DAGSKIPULAG LAMBADALS

Dagskipulag Lambadalur					
	Mánudagur	Þriðjudagur	Miðvikudagur	Fimmtudagur	Föstudagur
8:00	Leikskólinn opnar	Leikskólinn opnar	Leikskólinn opnar	Leikskólinn opnar	Leikskólinn opnar
8:15 – 9:00	Morgunmatur	Morgunmatur	Morgunmatur	Morgunmatur	Morgunmatur
9:00 – 9:15	Morgunfundur	Morgunfundur	Morgunfundur	Morgunfundur	Morgunfundur
9:15-9:45	Vínastund/sameiginleg söngustund	Málörvun Furu/hópastarf birkí	Hópastarf frjálsleikur	Málörvun Furu/hópastarf birkí	Frjáls leikur Flæði á milli deilda
9:45-10:00	Ávextir/Samvera	Ávextir/Samvera	Ávextir/Samvera	Ávextir/Samvera	Ávextir/Samvera
10:00-11:00	Íþróttahús/útivera	Pemavinna Útivera	Sköpun/tónlist	Pemavinna Útivera	Hreyfisalur/útivera
11:00- 11:30	Frjáls leikur Lestur	Frjáls leikur Lestur	Frjáls leikur Lestur	Frjáls leikur Lestur	Frjáls leikur Lestur
11:30-	Hádegismatur	Hádegismatur	Hádegismatur	Hádegismatur	Hádegismatur
12:00 – 13:00	Hvíld	Hvíld	Hvíld	Hvíld	Hvíld
13:00 – 14:30	Málörvun/útivera	Útivera	Sköpun/tónlist	Útivera	Málörvun/útivera
14:30 – 15:30	Síðdegishressing	Síðdegishressing	Síðdegishressing	Síðdegishressing	Síðdegishressing
15:30 – 16:30	Frjáls leikur Útivera	Frjáls leikur Útivera	Sköpun/tónlist	Frjáls leikur Útivera	Frjáls leikur Útivera
16:30	Leikskólinn lokar	Leikskólinn lokar	Leikskólinn lokar	Leikskólinn lokar	Leikskólinn lokar

VIÐAUKI B: DAGSKIPULAG SMÁHOLTS

Dagskipulag Smáholt 2023-2024					
	Mánudagur	Þriðjudagur	Miðvikudagur	Fimmtudagur	Föstudagur
8:00 – 8:15	Leikskólinn opnar	Leikskólinn opnar	Leikskólinn opnar	Leikskólinn opnar	Leikskólinn opnar
8:15 – 9:00	Morgunmatur	Morgunmatur	Morgunmatur	Morgunmatur	Morgunmatur
9:15-9:30	9:00 Allar deildir. Sameiginleg söngstund í salnum	Göngutúr	Frjáls leikur	Göngutúr	Frjáls leikur
9:30-10:00	Samverustund/Ávextir	Samverustund/Ávextir	Samverustund/Ávextir	Samverustund/Ávextir	Samverustund/Ávextir
10:00 – 11:00	Göngutúr/útivist	Lubba stund	Tónlist	Blæ stund	Málörvun
11:00- 12:00	Hádegismatur	Hádegismatur	Hádegismatur	Hádegismatur	Hádegismatur
12:00 – 13:00	Hvöld	Hvöld	Hvöld	Hvöld	Hvöld
13:00 – 14:00	Frjáls leikur	Frjáls leikur	Frjáls leikur	Frjáls leikur	Frjáls leikur
14:30 – 15:30	Kaffitími	Kaffitími	Kaffitími	Kaffitími	Kaffitími
15:30 – 16:30	Frjáls leikur/útivera	Frjáls leikur/útivera	Frjáls leikur/útivera	Frjáls leikur/útivera	Frjáls leikur/útivera
16:30	Leikskólinn lokar	Leikskólinn lokar	Leikskólinn lokar	Leikskólinn lokar	Leikskólinn lokar

VIÐAUKI C: SÍMENNTUNARÁÆTLUN

Lýsing á símenntun	Tilgangur	Tímabil	Tímafj	Kostnaður	Pátttakendur	Ábyrgð	Hvar
Starfsmannafundur Viðfangsefni	Efla fagþekkingu og samheldni starfs-mannahópsins.		2 klst. 16:30- 18:30	Yfirvinna	Allir starfsmenn leikskólans.	Leikskólastj	Álfaborg
✓ Ýmiss málefni er tengjast faglegu starfi leikskólans. ✓ Reggio Emilia – Skráningar.	✓ Auka fagþekkingu starfsfólks	15. ágúst	2 klst.	Yfirvinna	Allir starfsmenn leikskólans.	Leikskólastj	Álfaborg
✓ Ýmiss málefni er tengjast faglegu starfi leikskólans ✓ Núvítund	✓ Auka fagþekkingu starfsfólks	12. september	2 klst.	Yfirvinna	Allir starfsmenn leikskólans.	Leikskólastj.	Álfaborg
✓ Ýmiss málefni er tengjast faglegu starfi leikskólans. ✓ Hugarfrelsi	✓ Auka fagþekkingu starfsfólks	17. október	2 klst.	Yfirvinna	Allir starfsmenn leikskólans.	Leikskólastj	Álfaborg
✓ Ýmiss málefni er tengjast faglegu starfi leikskólans. ✓ December	✓ Auka fagþekkingu starfsfólks	14. nóvember	2 klst.	Yfirvinna	Allir starfsmenn leikskólans.	Leikskólastj	Álfaborg
✓ Ýmiss málefni er tengjast faglegu starfi leikskólans	✓ Stuðla að faglegri þekkingu starfsfólks og faglegum vinnubrögðum	12. desember	2 klst.	Yfirvinna	Allir starfsmenn leikskólans.	Leikskólastj	Álfaborg
✓ Ýmiss málefni er tengjast faglegu starfi leikskólans	✓ Stuðla að faglegri þekkingu starfsfólks og faglegum vinnubrögðum	9. janúar	2 klst.	Yfirvinna	Allir starfsmenn leikskólans.	Leikskólastj	Álfaborg

✓ Ýmis málefni er tengjast faglegu starfi leikskólans ✓ Hugarfrelsi	✓ Mat á skólasterfi sem er liður í starfsáætlun skólans	13. febrúar	2 klst.	Yfirvinna	Allir starfsmenn leikskólans.	Leikskólastj.	Álfaborg
✓ Ýmis málefni er tengjast faglegu starfi leikskólans ✓ Innra mat starfsmanna	✓ Mat á skólasterfi sem er liður í starfsáætlun skólans	12. mars	2 klst.	Yfirvinna	Allir starfsmenn leikskólans.	Leikskólastj.	Álfaborg
✓ Ýmis málefni er tengjast faglegu starfi leikskólans ✓ Mat á skólaárinu og umbótaáætlun	✓ Mat á skólasterfi sem er liður í starfsáætlun skólans	9. apríl	2 klst.	Yfirvinna	Allir starfsmenn leikskólans.	Leikskólastj.	Álfaborg
✓ Mat á skólaárinu og umbótaáætlun ✓ Starfskýrsla skólaársins-beinagrind ✓ Starfsáætlun næsta skólaárs unnin	✓ Mat á skólasterfi sem er liður í starfsáætlun skólans	7. maí	2 klst.	Yfirvinna	Allir starfsmenn leikskólans.	Leikskólastj.	Álfaborg
✓ Mat á skólaárinu og umbótaáætlun ✓ Starfskýrsla skólaársins-beinagrind ✓ Starfsáætlun næsta skólaárs unnin	✓ Mat á skólasterfi sem er liður í starfsáætlun skólans ✓ Skipulag 2023-2024	11. júní	2 klst.	Yfirvinna	Allir starfsmenn leikskólans.	Leikskólastj.	Álfaborg

Lýsing á símenntun	Tilgangur	Tímabil	Tímafi	Kostnaður	Þátttakendur	Ábyrgð	Hvar
Starfsdagar og haustþing Viðfangsefni	Efla faglega vitund				Allir starfsmenn leikskólans.	Leikskólastj	Ýmsir staðir.
✓ Leikskólinn opnar kl.12. Undirbúningur fyrir komu barna og foreldra milli 8:00-12:00.	✓ Undirbúningur fyrir komu barna og foreldra.	8. ágúst	4 klst	Dagvinna	Allir starfsmenn leikskólans.	Leikskólastj	Álfaborg
✓ Haustþing	✓ Efla faglega þekkingu starfsfólks.	29. september	8 klst.	Dagvinna	Allir starfsmenn leikskólans	Leikskólastj	Hvolsvöllur
✓ Innleiðing á Hugarfrelsi: Öndun, jóga, slökun og hugleiðsla í leikskólasterfi ✓ Skyndihjálp	✓ Efla faglega þekkingu starfsfólks	13. október	8 klst	Dagvinna	Allir starfsmenn leikskólans.	Leikskólastj	Álfaborg
✓ Hugarfrelsi: Hvernig gengur? ✓ Jól – leikskólastarf í desember.	✓ Efla faglega þekkingu starfsfólks	1. desember	8 klst	Dagvinna	Allir starfsmenn leikskólans	Leikskólastj	Álfaborg
✓ Innleiðing á Hugarfrelsi: Jákvæðni, styrkleikar og tilfinningar.	✓ Efla faglega þekkingu starfsfólks	2. febrúar	8 klst	Dagvinna	Allir starfsmenn	Leikskólastj	Flúðir
✓ Hugarfrelsi: Hvernig gengur?	✓ Efla faglega þekkingu starfsfólks	26. apríl	8klst	Dagvinna	Allir starfsmenn	Leikskólastj	Álfaborg
✓ Síðasti dagur fyrir sumarfrí	✓ Gengið frá fyrir sumarfrí.	28. júní	4 klst	Dagvinna	Allir starfsmenn leikskólans	Leikskólastj	Álfaborg

Þemavinna



VIÐAUKI Ð: LEIKSKÓLADAGATAL 2023-2024

Samband íslenskra sveitarfélaga

Leikskóladagatal 2023 - 2024



ÁGÚST	SEPTEMBER	OKTÓBER	NOVEMBER	DESEMBER	JANÚAR	FEBRÚAR	MARS	APRÍL	MAÍ	JÚNÍ	JÚLÍ
1 Þ Sunnandi	1 F	1 G	1 M	1 F	1 M	1 F	1 F	1 M	1 M	1 L	1 M
2 M Sunnandi	2 L	2 M	2 F	2 L	2 Þ	2 F	2 L	2 Þ	2 F	2 S	2 Þ
3 F Sunnandi	3 S	3 Þ	3 F	3 S	3 M	3 L	3 S	3 M	3 F	3 M	3 M
4 F Sunnandi	4 M	4 M	4 L	4 M	4 F	4 S	4 M	4 F	4 L	4 Þ	4 F
5 L	5 Þ	5 F	5 S	5 Þ	5 F	5 M	5 Þ	5 F	5 S	5 M	5 F
6 S	6 M	6 F	6 M	6 M	6 L	6 Þ	6 L	6 L	6 M	6 F	6 L
7 M Þrágur umsvinnanna	7 F	7 L	7 Þ	7 F	7 S	7 M	7 S	7 S	7 Þ	7 F	7 S
8 Þ Leikskólinn opnar kl. 12	8 F	8 S	8 M	8 F	8 M	8 F	8 F	8 M	8 Þ	8 L	8 M
9 M	9 L	9 M	9 F	9 L	9 Þ	9 F	9 L	9 Þ	9 F	9 S	9 Þ
10 F	10 S	10 Þ	10 F	10 S	10 M	10 L	10 S	10 M	10 F	10 M	10 M
11 F	11 M	11 M	11 L	11 M	11 F	11 S	11 M	11 F	11 L	11 Þ	11 F
12 L	12 Þ	12 F	12 S	12 Þ	12 M	12 M	12 Þ	12 F	12 S	12 M	12 F
13 S	13 M	13 F	13 Þ	13 M	13 L	13 Þ	13 M	13 L	13 M	13 F	13 L
14 M	14 F	14 L	14 M	14 F	14 S	14 M	14 F	14 S	14 Þ	14 F	14 S
15 Þ	15 F	15 S	15 M	15 F	15 M	15 F	15 F	15 M	15 M	15 L	15 M
16 M	16 L	16 M	16 F	16 S	16 Þ	16 F	16 L	16 Þ	16 F	16 S	16 Þ
17 F	17 S	17 Þ	17 F	17 S	17 M	17 L	17 S	17 M	17 Þ	17 F	17 M
18 F	18 M	18 M	18 L	18 M	18 F	18 S	18 M	18 F	18 L	18 Þ	18 F
19 L	19 Þ	19 F	19 S	19 Þ	19 M	19 M	19 M	19 L	19 S	19 M	19 F
20 S	20 M	20 F	20 M	20 F	20 L	20 Þ	20 M	20 L	20 M	20 F	20 L
21 M	21 F	21 L	21 Þ	21 F	21 S	21 M	21 F	21 S	21 Þ	21 F	21 S
22 Þ	22 F	22 S	22 M	22 F	22 M	22 F	22 F	22 M	22 M	22 L	22 M
23 M	23 L	23 M	23 F	23 L	23 Þ	23 F	23 F	23 Þ	23 F	23 S	23 Þ
24 F	24 S	24 Þ	24 F	24 S	24 M	24 L	24 S	24 M	24 F	24 M	24 M
25 F	25 M	25 M	25 L	25 M	25 F	25 S	25 M	25 F	25 Þ	25 Þ	25 F
26 L	26 Þ	26 F	26 S	26 M	26 F	26 M	26 Þ	26 F	26 S	26 S	26 F
27 S	27 M	27 F	27 M	27 M	27 L	27 Þ	27 M	27 L	27 M	27 F	27 L
28 M	28 F	28 L	28 Þ	28 F	28 S	28 M	28 F	28 S	28 Þ	28 F	28 S
29 Þ	29 M	29 S	29 M	29 F	29 M	29 F	29 F	29 M	29 L	29 L	29 M
30 M	30 L	30 M	30 F	30 L	30 Þ	30 L	30 L	30 Þ	30 F	30 S	30 Þ
31 F		31 Þ		31 S	31 M		31 S		31 F		31 M